



**Troballa d'una mènsula romànica (s. XIII)  
procedent de l'antiga església de sant Joan de Lleida**

La troballa fortuïta d'una mènsula romànica del primer terç del segle XIII a l'església de sant Joan de Lleida, avui ens dóna peu a fer remembrança d'un dels edificis més emblemàtics de la Lleida medieval, l'antiga parròquia de sant Joan.

El temple, malauradament, es va enderrocar en el marc de la revolució de 1868, adduint que amenaçava ruïna. Emperò, com s'ha destacat en alguna ocasió, la decisió de tirar a terra l'església fou més una demostració de força política que no d'utilitat pública. El procés d'enderroc va iniciar-se el 19 d'octubre de 1868, i al juny de l'any següent ja no quedava res del vetust edifici. Amb l'anorreament, cal dir-ho, va desaparèixer un dels edificis més bells de la ciutat. Sortosament, les excavacions arqueològiques dutes a terme a la plaça de sant Joan el 1975, van posar al descobert els fonaments de l'absis, restes que es poden visitar a dia d'avui al subsòl de l'esmentada plaça.

Pocs anys després de l'esmentat enderroc, als anys vuitanta del segle XIX, s'inicià la construcció d'un nou temple que s'ubicà solament uns metres més enllà d'on s'emplaçava el primigeni. Aquesta nova parròquia, igualment dedicada a sant Joan, és l'indret on els tècnics del Museu de Lleida han efectuat la troballa de la mènsula procedent de l'església desapareguda.



Les restes de l'antiga església de sant Joan aparegudes al subsol de la plaça el 1975. Foto: Servei d'Audiovisuals de l'Institut d'Estudis Ilerdencs.



Part exterior dels fonaments de l'absis de l'antiga església de sant Joan (any 1975).  
Foto: Servei d'Audiovisuals de l'Institut d'Estudis Ilerdencs.

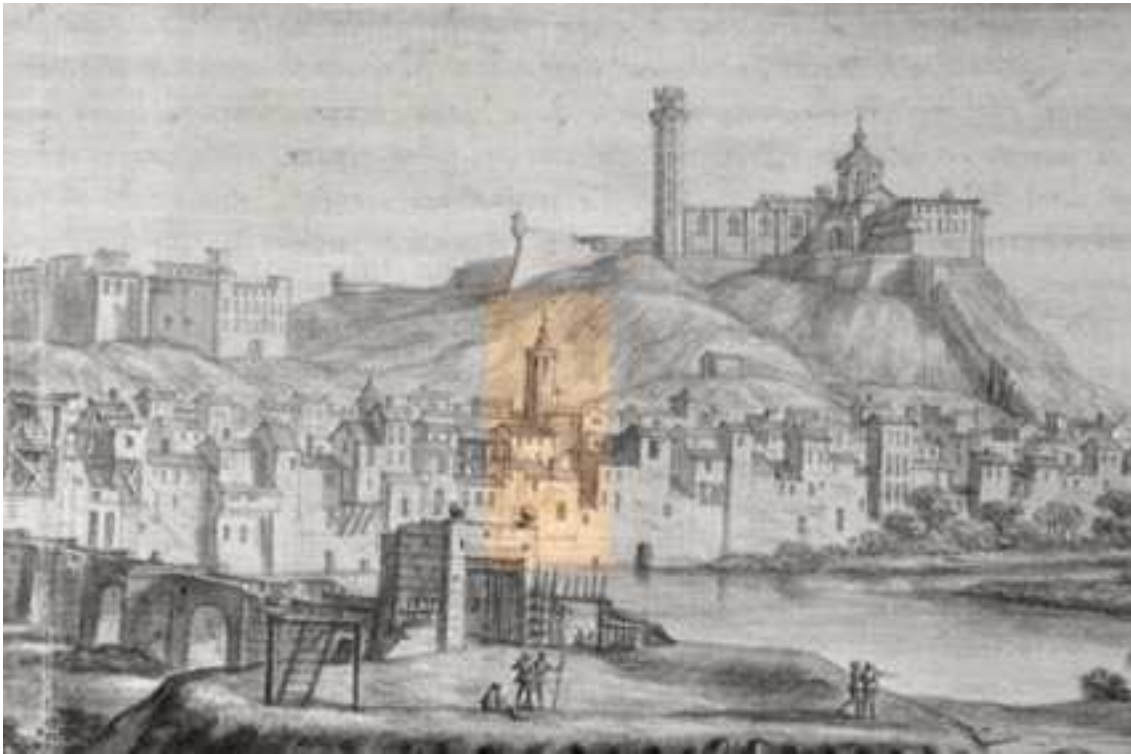
Les representacions gràfiques més antigues de l'església, emperò, no són aquestes. La més antiga la trobem a la vista de la ciutat de Lleida efectuada el 1563 per Anton van den Wyngaerde, conservada a la Biblioteca Nacional d'Àustria, on apareix el campanar de l'església i el rosetó de la façana sud.



Vista de Lleida realitzada per A. van den Wyngaerde el 1563. Foto: Österreichische Nationalbibliothek.



També es veu el campanar en la vista de la ciutat que efectuà l'italià Pier Maria Baldi el 1669, conservada a la Biblioteca Medicea Laurenziana de Florència. Cal dir, emperò, que en tractar-se de vistes generals de la ciutat, l'església de sant Joan no va ser dibuixada amb tant detall com les il·lustracions esmentades més amunt.



Vista de Lleida de Pier Maria Baldi (1669). Foto: Biblioteca Medicea Laurenziana (*Ministero per i Beni e le Attività Culturali*).

Sigui com sigui, el testimoni gràfic potser més valuós és una fotografia realitzada el 1861 pel fotògraf Charles Clifford, la fotografia més antiga coneguda de la ciutat de Lleida. Tot i ser una vista general de la ciutat que no ens permet veure amb detall l'església, com a mínim, veiem despuntar el campanar per sobre dels edificis ubicats en la zona de la plaça de sant Joan.



Fotografia de Ch. Clifford, any 1861, amb el detall del campanar de la desapareguda església de sant Joan

L'antiga església estava ubicada al bell mig del barri comercial més important de la ciutat, el de sant Joan, on residia bona part de l'elit lleidatana d'època medieval. Allà tenien els seus palaus diversos nobles i cavallers, així com juristes i mercaders acabalats. Sabem, també, que hi havien nombroses botigues i establiments comercials. Als voltants de l'església, a més, s'hi celebrava el mercat més important de la ciutat.

El desaparegut temple romànic era un edifici la construcció de la qual cal situar entre finals del segle XII i la primera meitat de la següent centúria. Era un temple d'una sola nau, rematat a la part est per un imponent absis semicircular, amb una estructura similar a altres parròquies de la ciutat erigides al mateix moment, com l'església de Sant Llorenç. Sabem, igualment, que el temple va ser objecte d'una profunda reforma al segle XIV per tal d'augmentar la seva capacitat. Aquesta ampliació va suposar l'afegit d'una segona nau al costat nord i, també, la substitució de l'antiga volta romànica per una de creueria. Va ser també en aquest moment en què es va construir el campanar.

A la façana sud, l'església posseïa un magnífic portal romànic que cal considerar el principal, ja que en tenia un de secundari a la façana oest. Aquesta portada sud era l'element més important de l'església, i era coronada amb una magnífica rosassa. La solució general,

per tant, era similar a l'adoptada a la portada de l'Anunciata de la Seu Vella de Lleida. Sabem, fins i tot, que tenia figures esculpides a les arquivoltes, entre elles, una Epifania.



Portada de l'Anunciata de la Seu Vella de Lleida. La seva estructura i tipologia és molt similar a la que devia tenir el portal sud de l'antiga església de sant Joan.

Per fer-nos una idea de l'aparença física del temple, a part de material gràfic divers sobre el qual parlarem més endavant, posseïm una descripció molt interessant que data de l'any 1848, inclosa a l'obra *Recuerdos y Bellezas de España*. La descripció comença per una de les portes, i diu:

“Es una portada bizantina que forma un cuerpo de resalto; compónese la puerta de varios arcos cilíndricos, concéntricos y semicirculares, que descansan en otras tantas columnas y en cuyo arranque hay pequeñas estatuas de grande efecto; remata el todo una cornisa apeada por unos grandes modillones bárbaros, que con todo recuerdan las fábricas romanas y encima ábrense una ventana; en medio de otras dos algo distantes, que también están sobre dos trozos de cornisa. Todavía queda en el exterior descubierto buena parte del ábside; y si pudiera despajársele de los edificios que con el transcurso de los siglos se le han agregado, presentaría San Juan un conjunto muy original é interesante entre los monumentos del siglo XII. Hay otra puerta muy sencilla donde debería estar la principal, y sólo es notable por una ventana en ojiva, adornada al gusto que domina el templo.

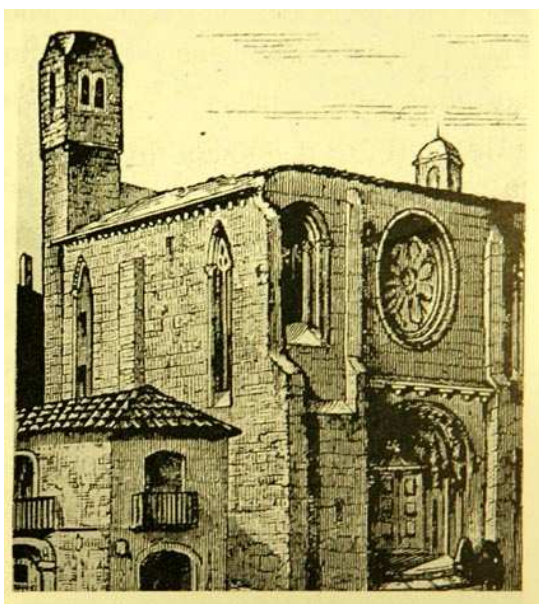
De una sola nave es el interior, y si bien conserva algunos pilares ó columnas toscas, con capiteles sin labrar, y arimadas á las paredes, á primera vista conócese que la iglesia ha sido renovada en algunas partes, mayormente en la bóveda; pero ninguna inscripción da noticia al viajero de la época de semejantes renovaciones, y la misma poca luz que reina en ella aviénesse al misterio que cubre su fábrica y su historia”

La descripció encaixa perfectament amb els pocs gravats i dibuixos que hem conservat de l'època i que mostren l'església encara en peu. Un d'aquests gravats es va publicar, precisament, junt amb la descripció que acabem de comentar i és reflex fidedigne del text en qüestió.



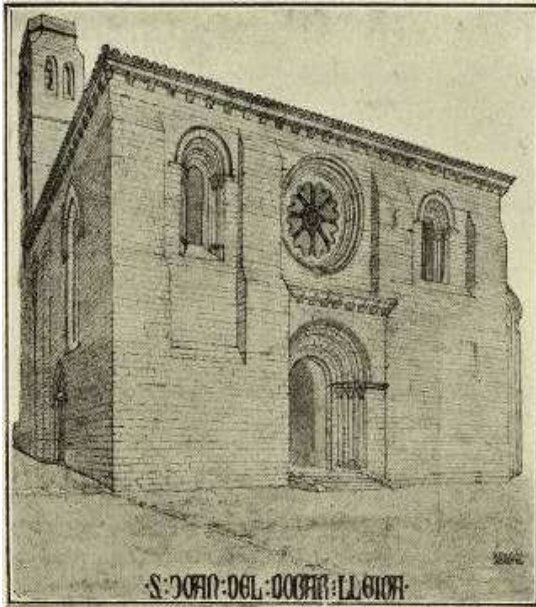
Gravat inclòs a l'obra de Pi i Margall *Recuerdos y Bellezas de España* (1848)

Existeix, a més, un segon gravat molt similar a l'anterior publicat el 1877 a la *Guia Cicerone de Lérida* de Josep Pleyán de Porta, és a dir, pocs anys després de l'enderroc de l'església. Tots dos gravats, a la vegada, van servir de font d'inspiració a Joan Bergós per efectuar un dibuix de l'església publicat el 1926 a la revista *Vida Lleidatana*.



Gravat inclòs a la *Guia Cicerone de Lérida* de Josep Pleyán de Porta (1877)





Dibuix de Joan Bergós publicat el 1926 a la revista *Vida lleidatana*.

En tots ells podem veure, entre altres coses, la façana del mur sud, on podem apreciar amb un cert detall la imponent portada romànica que donava accés al temple per aquesta banda. El més interessant del cas és que presentava a la part superior un ràfec amb un seguit de mènsules esculpides, similars a la que s'ha descobert i a les conservades al Museu de Lleida: diocesà i comarcal, totes elles procedents de l'antiga església de sant Joan. Igualment, aquest conjunt de gravats i dibuixos ens informen que a la part alta del mur oest hi havia un altre important conjunt de mènsules esculpides.



Mènsules procedents de l'antiga església de sant Joan conservades al Museu de Lleida: diocesà i comarcal.





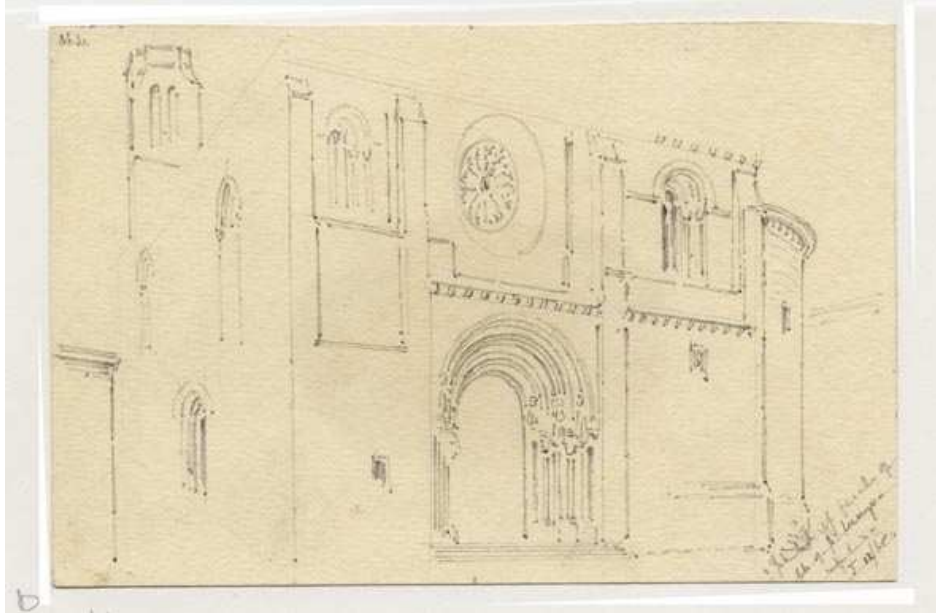
Mènules procedents de l'antiga església de sant Joan conservades al Museu de Lleida: diocesà i comarcal.



Mènula localitzada a la nova església de sant Joan. Es data al primer terç del segle XIII i procedeix de l'antiga parròquia.

D'altra banda, apreciem encara més mènules en un dibuix molt poc conegut efectuat el 1865 per l'arquitecte canadenc R. R. Bayne, que passà en aquell any per Lleida i dibuixà alguns dels principals monuments de la nostra ciutat. El dibuix avui es conserva a la Maltwood Art Museum and Gallery, de la University of Victoria, al Canadà. Es tracta d'un document valuossíssim, ja que cal considerar-lo extremadament fidel, tenint en compte que

va ser efectuat per un arquitecte. Al dibuix podem veure les mènsules del ràfec superior de la portada sud, però també veiem que hi havia més en altres indrets de l'edifici, com per exemple, la part alta de l'absis.



R. R. Bayne, dibuix a llapis de l'antiga església de sant Joan (1865). Foto: Maltwood Art Museum and Gallery (University of Victoria, Victoria, Canada).

En conclusió, la mènsula localitzada i les del Museu de Lleida devien procedir d'alguna d'aquests parts del temple, tot i que és impossible saber de quina en concret.

La troballa, finalment, ens serveix per recuperar la memòria d'una de les construccions més interessants de la Lleida medieval, i de la qual només ens han pervingut minses despulles.

## **BIBLIOGRAFIA**

ABADAL, Luis G.: "La antigua parroquia de San Juan en la principal plaza de la ciudad y su demolición en el año 1868", a *Ciudad. Cuadernos de divulgación cultural leridana*, VII-VIII, 1956, pàg. 34-35.

BERGÓS, Joan: "L'església de St. Joan Vell", a *Vida Lleidatana*, 1926, 16, pàg. 256-257.

ESPAÑOL, Francesca: "Les paroisses dans la ville: l'exemple de Lérida", a *Les Cahiers de Saint-Michel de Cuxa*, XXX, 1999, pàg. 141-152.

LLADONOSA, Manuel; JOVÉ, Antoni; VICEDO, Enric: *El segle XIX* (Història de Lleida, vol. XIX), Lleida, Pagès editors, 2003, pàg. 79 i 82.

LLADONOSA, Josep: *Els Carrers i places de Lleida a través de la història*, Lleida, Universitat de Lleida-Ajuntament de Lleida, 2007, pàg. 466-506.

MACIÀ, Montserrat: [diverses fitxes sobre les mènsules de l'església de sant Joan], a *Museu Diocesà de Lleida. Catàleg. Exposició Pulchra*, Lleida, Generalitat de Catalunya, 1993, pàg. 65-66. *Recuerdos y Bellezas de España. Cataluña*, Barcelona, Imprenta de Joaquín Verdaguer, 1839-1848, 2 vols.

SOL i CLOT, Romà; TORRES i GRAELL, Carme: *La parròquia de Sant Joan Baptista de Lleida. Petjades d'espiritualitat*, Lleida, Parròquia de Sant Joan Baptista de Lleida, 2004, pàg. 75-81.